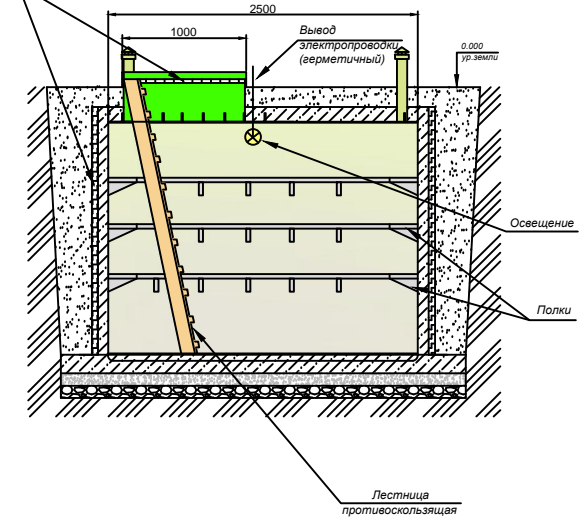
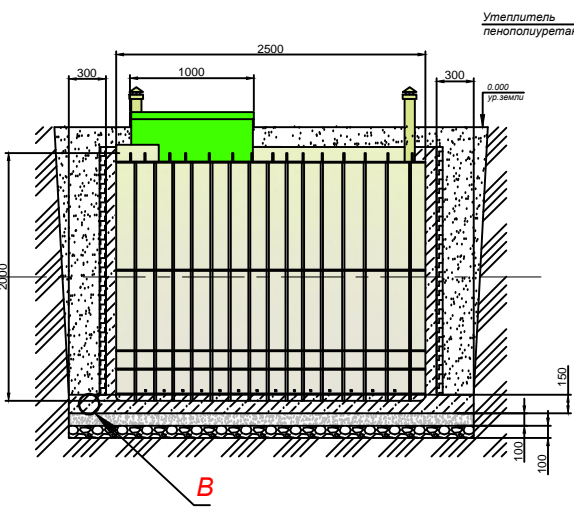
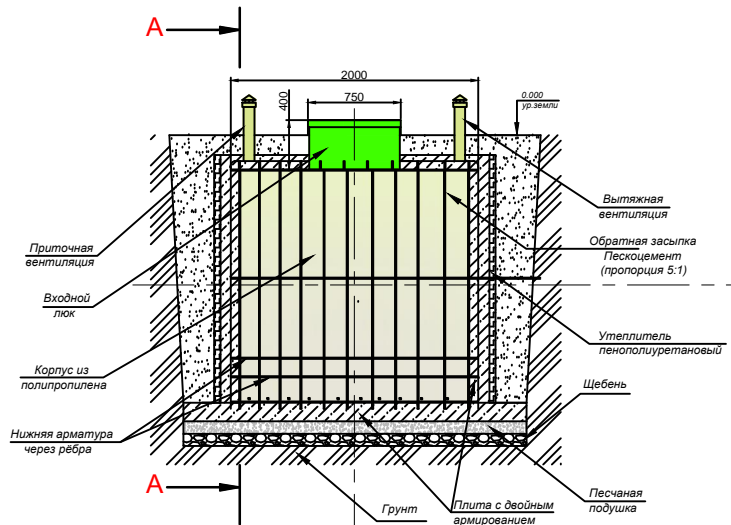
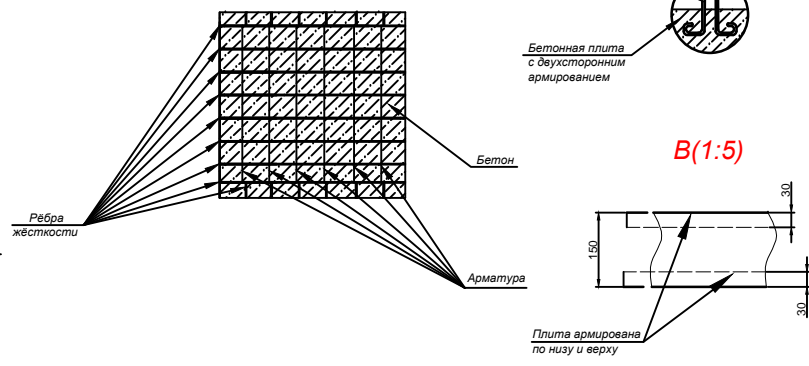


Померб 2500x2000x2000

Разрез А-А



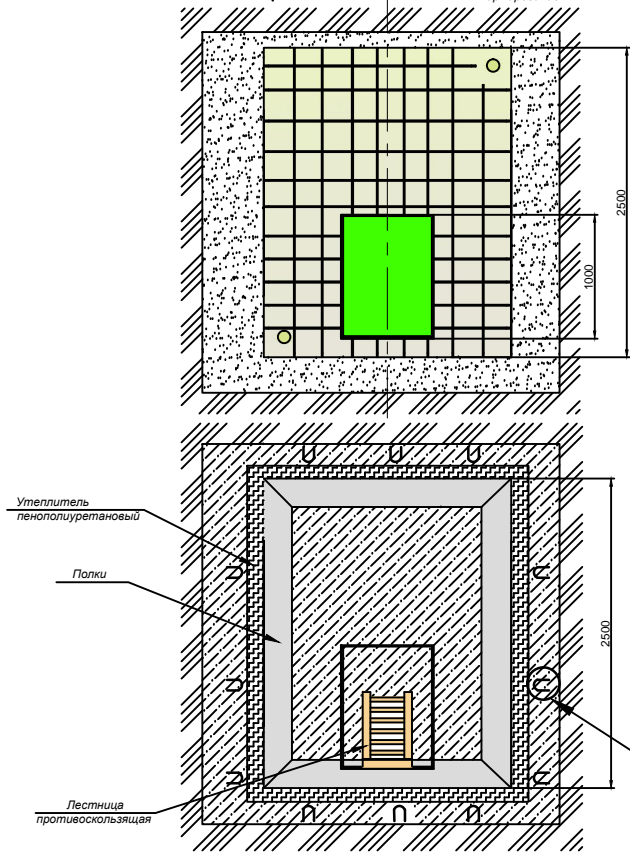
Заливка пола и стен



Порядок проведения монтажных работ:

1. Подготовка котлована L=2,6 м., В=3,1 м., Н=2,6 м.
2. Засыпка на дно котлована щебня средней фракции толщиной 100 мм.
3. Сверху на щебень укладывается и уплотняется песчаная подушка толщиной 100 мм.
4. На песчаную подушку заливается монолитная армированная плита не менее Н=150 мм. (арматура класса А-III Ø12-14 мм., бетон М300); в котловане по его периметру и на всю глубину устанавливается опалубка, на дне которой заливается бетонная плита-основание, укрепленная двухслойным армированием, толщина и шаг арматуры выбирается согласно проекту, рекомендовано не менее 8-10 мм., 150-200 мм соответственно. Толщина плиты рассчитывается исходя из заборитных размеров оборудования и удельного веса бетона (справочно: 1 м³ бетона весит около 2500 кг). По периметру оборудования с отступом 150 мм из плиты выпускаются монтажные петли. По периметру оборудования с отступом 100-150 мм из плиты вертикально выпускаются арматура, связанная с горизонтальной арматурой плиты основания, на высоту достаточную для привязки к горизонтальной арматуре обвязки ГРИНЛОС Померб 2500*2000*2000. Поверхность плиты выравнивается цементной стяжкой с отклонениями по горизонтали ± 3 мм.
5. Установка изделия на подготовленную плиту. Установка ГРИНЛОС Померб 2500*2000*2000 производится монтажным краном, с помощью четырехветвевой стропы за специальные такелажные проушины на корпусе. Померб устанавливается непосредственно на плиту, крен недопустим и монтируется строго по уровню. После установки на плиту основание померб фиксируется на плите синтетическими стропами (синтетические стропы в комплект поставки ГРИНЛОС Померб 2500*2000*2000 не входят, рекомендованные характеристики стропы: ширина не менее 50 мм; толщина не менее 2 мм; разрывная нагрузка не менее 5 т) за заранее подготовленные монтажные петли в плите и за специальные монтажные проушины на корпусе померба. При отсутствии монтажных проушин стропы перекидываются через корпус ГРИНЛОС Померб 2500*2000*2000.

6. Укрепление основания. По окончании работ по установке померба на плиту основание необходимо произвести укрепление основания померба: на внутренней поверхности померба смонтированы пластиковые ребра жесткости, через которые пропущена арматура. Для укрепления основания померба необходимо забетонировать основание на высоту 10-20 мм выше верхнего края ребер жесткости. В дальнейшем бетонный пол померба рекомендуется обработать защитным слоем, который предотвратит преждевременный износ бетонного пола. Установка производится монтажным краном с помощью четырехветвевой стропы за специальные такелажные проушины на корпусе померба. Арматура, смонтированная на стенах померба связывается с арматурой, выпущенной из основания под померб.
7. Обратная засыпка пазух котлована (бетонирование) песком с периодическим поливом водой и его уплотнением. Песчано-цементная засыпка производится послойно, с обязательным трамбованием каждого слоя. Толщина каждого слоя 300 мм. При обратной засылке (бетонировании) во избежание деформации стенок внутри необходимо установить распорки из деревянного бруса. Распорки удаляются не ранее чем после полного схватывания пескоцементной смеси (бетона).
8. В определенных условиях эксплуатации померб может потребовать теплоизоляции, как правило, это горизонтальный теплоизоляционный слой из материала, использование которого допустимо и возможно в грунте, уложенный на верхнее пластиковое горизонтальное перекрытие ГРИНЛОС Померб 2500*2000*2000.



ГРИНЛОС Померб 2500x2000x2000		Дим.	Масса	Монтаж
Померб с входом через люк	311 кг.	1:20		
Монтажная схема				
Общий вид				
Контурный		Формат А1		